

## Nabídka: Nurmiho 1, Hostivař

### SCHNEIDER construction s.r.o.

Průmyslová 957/5

747 23 Bolatice

http: www.schneider-construction.cz

email: rozpocety@udrzbabudov.cz

tel:

poptávající:

### YIT Stavo s.r.o.,

Matěj Kabzáni

26420562

CZ26420562

Generála Píky 430/26

Praha 16000

Cenová nabídka na výrobu a montáž al stříšky na akci Nurmiho 1, Hostivař.

název	množství mj	cena mj bez DPH	celkem cena bez DPH
<b>Stříška: Al konstrukce 220x80 - 2872x1875mm</b>	<b>1,00 ks</b>	<b>104 000,00</b>	<b>104 000,00</b>
- 2872x1875mm			
- AL profily			
- Pú RAL dle výběru			
- nerezové táhla			
- výplň bezp. sklo 55.2 mléčné			
- standardní závitové tyče a chemie			
- včetně montáže a dopravy			
<b>Pronájem plošiny</b>	<b>1,00 den</b>	<b>7 000,00</b>	<b>7 000,00</b>
	<b>Celková cena bez DPH v CZK</b>		<b>111 000,00</b>
	<b>Celková cena nabídky v CZK</b>		<b>124 320,00</b>

Podpisem této nabídky poptávající objednává výše uvedené služby a akceptuje obchodní podmínky.

Dne:

V:

Podpis:

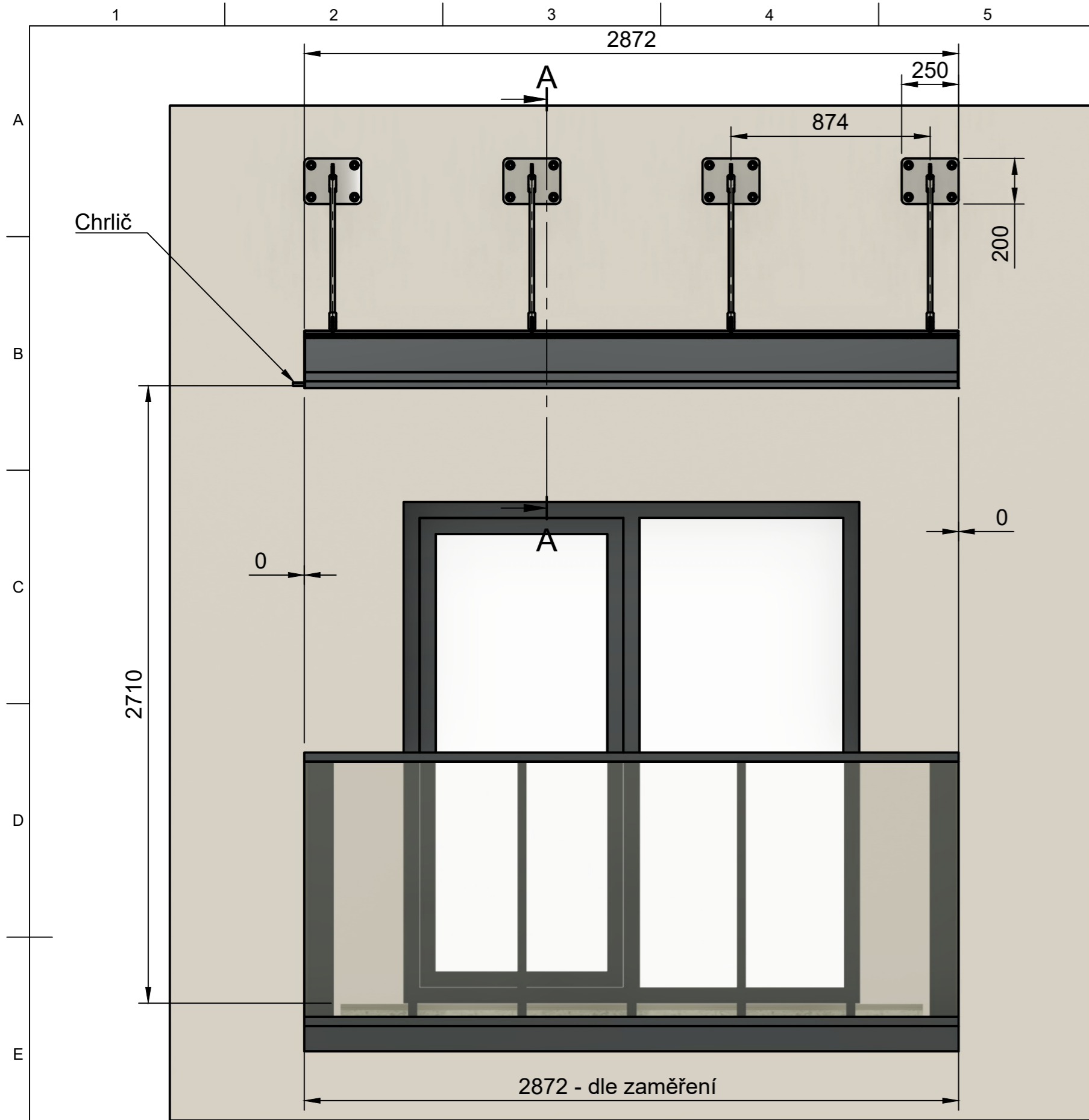


# VŠEOBECNÉ OBCHODNÍ PODMÍNKY

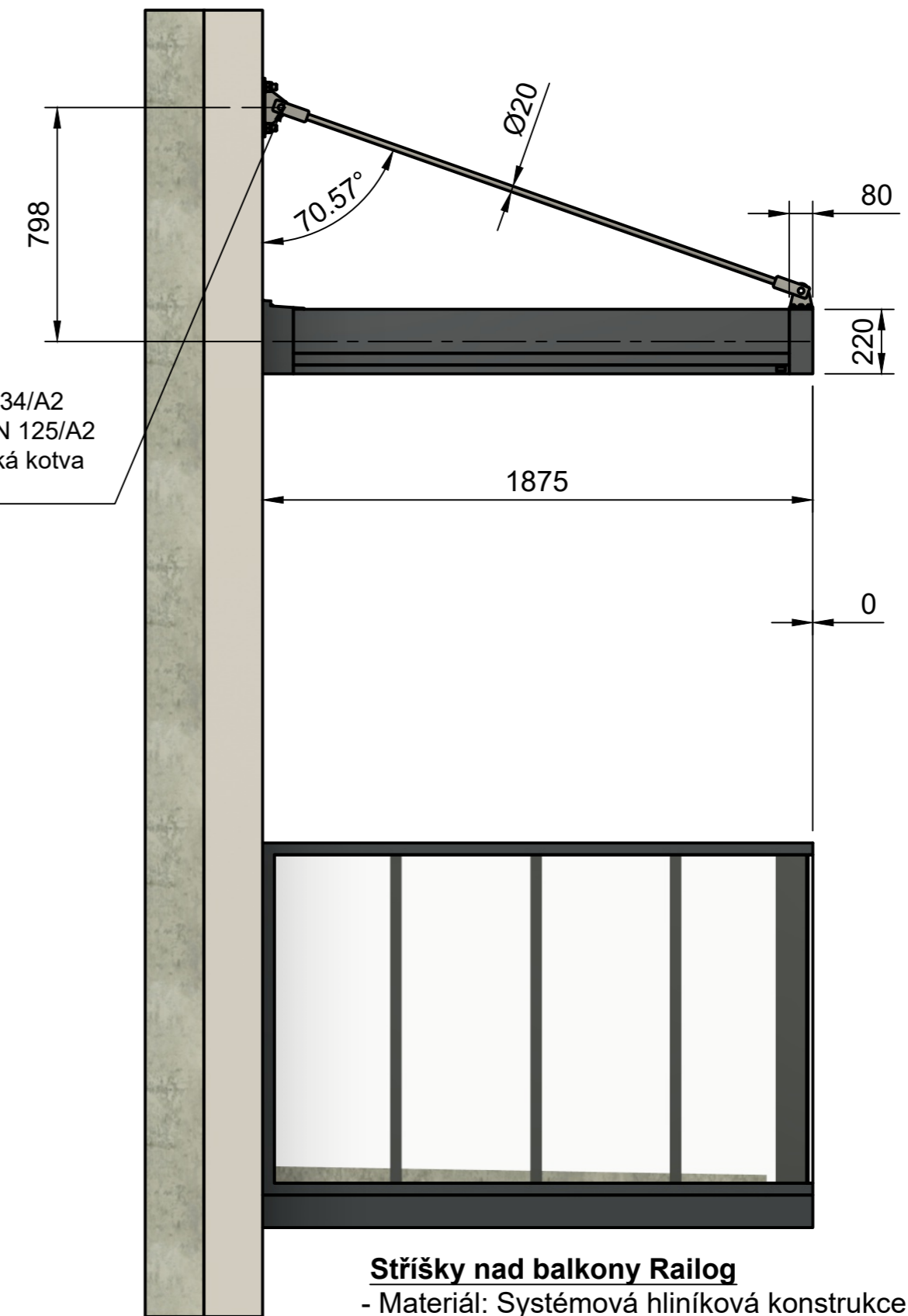
společnosti SCHNEIDER construction s.r.o.

sídlem Bolatice, Průmyslová 957/5, PSČ 747 23, IČ 27790991, zapsané v obchodním rejstříku vedeném Krajským soudem v Ostravě v oddíl C, vložka 51900 (dále jen „zhotovitel“)

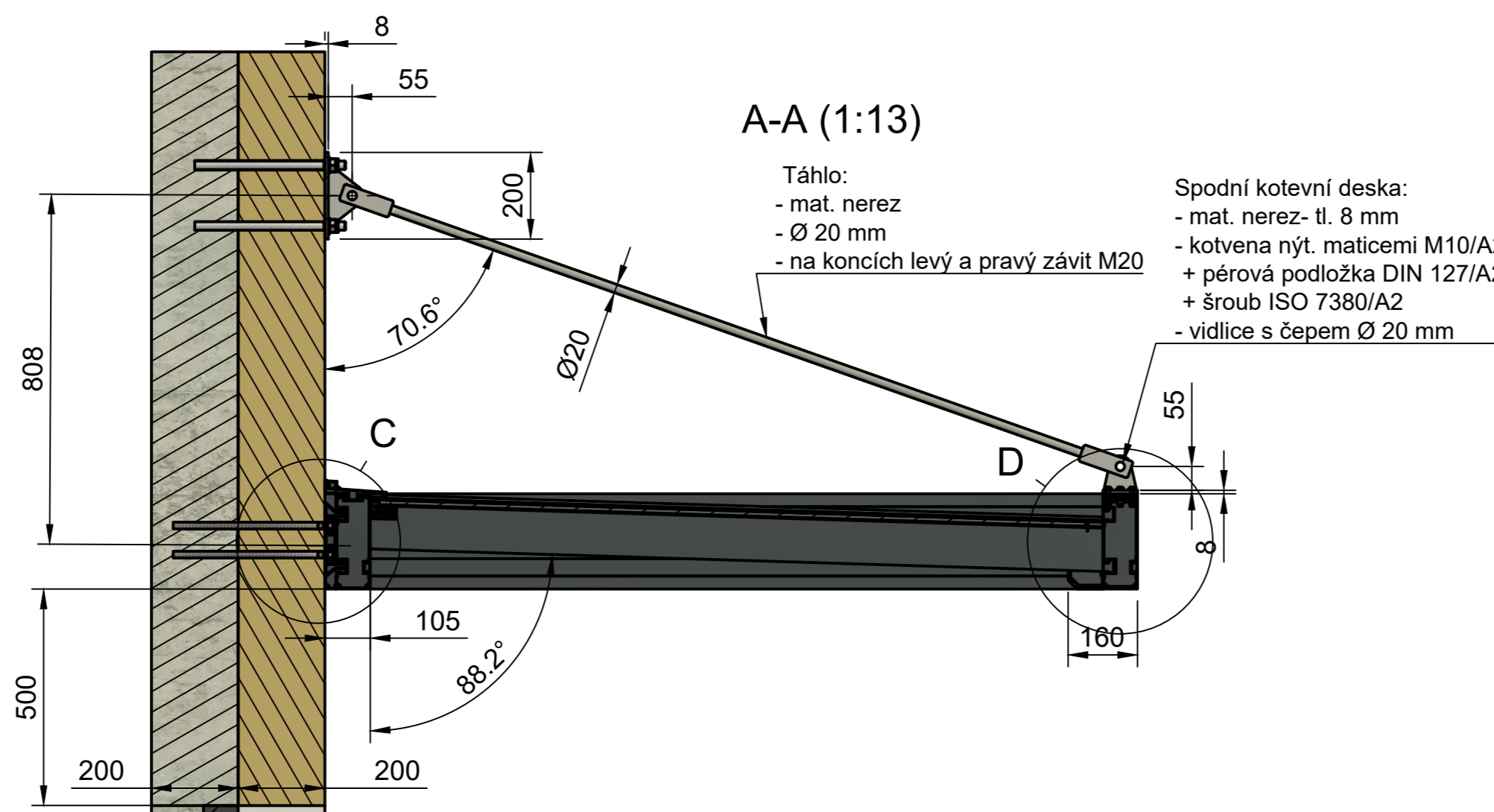
- I. **Úvodní ustanovení**
  1. Tyto všeobecné obchodní podmínky (dále jen „obchodní podmínky“ nebo „VOP“) obchodní společnosti SCHNEIDER construction s.r.o., sídlem Bolatice, Průmyslová 957/5, PSČ 747 23, IČ 27790991, zapsané v obchodním rejstříku vedeném Krajským soudem v Ostravě, oddíl C, vložka 51900 (dále jen „zhotovitel“) upravují v souladu s ustanovením § 1751 odst. 1 zákona č. 89/2012 Sb., občanský zákoník (dále jen „občanský zákoník“) vzájemná práva a povinnosti smluvních stran vzniklé v souvislosti nebo na základě smlouvy o dílo (dále jen „smlouva“) uzavřené mezi zhotovitelem a jinou osobou (dále jen „objednatel“).
  2. Nedílnou součástí každé smlouvy, kterou v rámci obchodních vztahů založených smlouvou budou tyto VOP. Neobsahuje-li smlouva v konkrétním případě odlišné ustanovení, použítí jakýchkoli všeobecných podmínek objednatel je vyloučeno. Součástí smlouvy jsou rovněž písemně oboustranně akceptovaná právní jednání (upřesnění předmětu díla, místa plnění apod.) v podobě písemné či elektronické komunikace smluvních stran jakož i přílohy, které mají dle vůle smluvních stran ke smlouvě jako její nedílnou součástí náležet.
- II. **Uzavření smlouvy**
  1. Veškeré neadresné nabídky zhotovitele nebo nabídky označené jako nezávazné nebo předběžné se považují za orientační a nezávazné. Adresnou nabídku je zhotovitel oprávněn odvolat i ve lhůtě jejího přijetí, která (nebuď-li stanoveno v konkrétním případě jinak) činí 14 dnů ode dne doručení nabídky objednateli.
  2. Objednávky učiněné na základě nabídek zhotovitele se považují z návrh na uzavření smlouvy, a smlouva se považuje za uzavřenou, budou-li objednávky ze strany zhotovitele akceptovány. Údaje uvedené v objednávce objednatel jsou pro objednatel závazné a tento je není oprávněn měnit či doplňovat bez předchozího písemného souhlasu zhotovitele.
  3. Objednávky mohou být činěny písemně nebo prostřednictvím e-mailu. Akceptace objednávky bude probíhat písemně nebo e-mailem na adresu, ze které byla objednávka odeslána, příp. na jinou elektronickou adresu uvedenou v objednávce.
  4. Objednávka objednatel musí obsahovat přesnou specifikaci požadovaného díla, tedy zejména název a číselné označení zakázky, cenu díla dle cenové nabídky zhotovitele, číslo cenové nabídky, popis místa plnění, kontaktní údaje objednatel, výkresovou dokumentaci, rozsahu díla (druh díla, množství, rozměry, barva, tloušťka skla), termín pro zaměření díla, datum čtení objednávky, a musí být podepsána osobou oprávněnou zastupovat objednatel. V objednávce musí být uvedeno, že si je objednatel vědom závaznosti těchto VOP při uzavření smluvního vztahu se zhotovitelem.
  5. V případě objednávky, kdy bude nutné pro provedení díla vypracovat technické řešení (výrobní dokumentaci) ze strany zhotovitele, je objednatel povinen technické řešení před zahájením provádění díla na základě konkrétní objednávky písemně odsouhlasit. Zhotovitel není povinen provést dílo, které by neodpovídalo technickým možnostem a parametřům dílu, které mají být v rámci provádění díla instalovány nebo neodsouhlasil-li objednatel technické řešení.
  6. Změny a doplňky smlouvy lze provést pouze po dohodě obou smluvních stran formou písemných dodatků s výjimkou stanovení termínu výroby dílu určených k provedení díla a termínu konečného provedení díla stanoveného zhotovitelem (dále jen termín výroby díla a provedení díla). Učiní-li jedna ze smluvních stran nabídku ve smyslu § 1731 občanského zákoníku, vylučuje se její akceptace s odchylkou s výjimkou odchylky v termínu výroby díla a provedení díla ze strany zhotovitele. V daném případě se akceptace s odchylkou bude považovat za zcela novou návrh druhé strany, který rovněž nelze akceptovat s odchylkou. Neplnění právního jednání (v důsledku nedostupnosti jeho ujednáné formy) souvisejícího s touto smlouvou lze namítat i v případě, že již bylo některou ze smluvních stran plněno. Ustanovení § 582 odst. 2 NOZ se proto nepoužije.
- III. **Podmínky plnění díla**
  1. Smluvní strany se mohou po uzavření smlouvy o dílo dohodnout na rozšíření díla (tzv. víceprací). Tato dohoda musí být uzavřena ve formě písemného dodatku ke smlouvě o dílo a musí obsahovat předmět a rozsah víceprací a cenu za tyto víceprací. Cena za víceprací bude objednatel zhotovitelem fakturována se splatností do 30 dnů od provedení víceprací. Budou-li víceprací provedeny a nedojde-li k uzavření dodatku ke smlouvě, bude cena za jejich provedení účtována dle cen obvyklých jako bezdůvodné obohacení.
  2. Zhotovitel provede dílo v termínech sjednaných. Objednatel je povinen na výzvu umožnit zhotoviteli přístup k místu, ve kterém má být dílo zhotovováno (na staveništi), a to nejpozději vzhledem do 3 dnů od výzvy ke zpřístupnění místa. Termín pro zhotovení díla se prodlužuje o dobu, po kterou bude objednatel v prodloužení smlouvy zhotoviteli přístupů k předmětnému místu či s přípravou stavební přípravenosti stavby pro provedení díla. Zhotovitel není v prodloužení, dojde-li k prodloužení výroby dílu či materiálu, které mají být použity k provedení díla, a jejichž výrobu provádí třetí osoba, a to po dobu prodloužení třetí osoby. Zhotovitel je oprávněn prodloužit ve smlouvě sjednaný termín plnění o dobu 4 týdnů z důvodu nezavazných zhotovitelem či objednatel.
  3. V případě nepříznivých klimatických podmínek (dešťové či sněhové přeháňky po dobu delší než 1 hod. denně nebo silný vítr nebo teploty pod 10 st. C) se o dobu takovýchto nepříznivých klimatických podmínek prodlužuje termín provádění díla. Zápisem ve stavebním deníku mohou strany dohodnout náhradní postup a termíny.
  4. Zhotovitel splní svou povinnost zhotovit dílo jeho provedením a předáním. O předání díla bude sepsáno potvrzení o předání a převzetí díla.
  5. Objednatel je povinen převzít na výzvu zhotovitele dílo příp. jeho dílčí část. Dílčí části se rozumí část, jejíž provedení, dokončení a užívání není ovlivněno provedením zbylé části. Objednatel je povinen převzít provedené dílo příp. jeho část s omezenými drobnými vadami, které samy o sobě ani ve spojení s jinými nebrání užívání díla funkčně nebo esteticky, ani jeho užívání podstatným způsobem neomezují a zhotovitel se v zápise o předání zavazuje v přiměřené lhůtě tyto odstranit.
  6. Poruší-li objednatel svou povinnost převzít dílo, má se dílo za převzaté dnem, ve kterém měl objednatel dle výzvy dílo převzít, avšak tak neúčinně. Dílo se má za převzaté i v případě, že výzva k převzetí nebyla objednateli doručena z důvodu, že objednatel odmítl převzít poštovní zápisku s výzvou nebo ji nevyzvedl v uhláznuté lhůtě a rovněž předáním osobě užívající oprávněnou nemovitost nebo její část (např. být), na které bylo dílo nebo jeho část provedeno.
  7. Vlastníkem zhotovovaného díla je zhotovitel. Objednatel nabývá vlastnické právo k dílu okamžikem převzetí díla a zaplacením sjednané ceny díla v plné výši.
  8. Objednatel na sebe přebírá bezpochybně změny okolností ve smyslu ust. § 1765 odst. 2 občanského zákoníku. Tim nejsou dotčena práva zhotovitele vyplývající ze změny okolností dle ust. § 1765 a 1766 občanského zákoníku.
- III. **Platební podmínky**
  1. Nárok zhotovitele na zaplacení ceny díla vzniká předáním díla.
  2. Součástí ceny díla je DPH v zákonem stanovené výši. Smluvní strany dohodly, že v případě zvýšení sázeb DPH po uzavření smlouvy je zhotovitel oprávněn navýšit cenu díla o částku odpovídající rozdílu do DPH kalkulované sazbov platnou ke dni vyúčtování ceny díla.
  3. Zhotovitel provede písemně vyúčtování ceny díla a poskytnutých záloh ve formě daňového dokladu, který zhotovitel vystaví a vydá objednateli.
  4. Cena prací a materiálů, uvedená v akceptované objednávce nemůže být zhotovitelem překročena bez dohody smluvních stran. K překročení ceny díla může dojít jen v důsledku provedení víceprací odsouhlasených stranami.
  5. Více nebo méně práce do výše 10% z celkové ceny díla lze řešit zápisem do stavebního/montážního deníku nebo na základě rozpočtu podepsaných oběma stranami, nad 10% z celkové ceny díla pak dodatkem ke smlouvě, ve kterém strany dohodnou i případnou úpravu termínu předání díla a ceny díla.
- 3.3. O průběhu kontroly bude vždy pořízen zápis, který bude obsahovat zejména datum kontroly, předmět a průběh kontroly, shledané vady, připomínky a pokyny oprávněné osoby objednatel, vyjádření oprávněné osoby zhotovitele, závěry kontroly, podpis oprávněné osoby objednatel a oprávněné osoby zhotovitele.
- V. **Odpovědnost za vady díla**
  1. Zhotovitel odpovídá za vady, které má dílo při převzetí objednatel, jakož i za vady, které se projeví po převzetí v záruční době. Záruční doba na práce činí 36 měsíců ode dne převzetí díla a záruční doba na materiál, jednotlivé části díla a mechanismy je poskytnuta po dobu záruční doby poskytnuté jejich výrobcem. Záruční doba se zkracuje o dobu, kterou objednatel neoprávněně odmítl převzít dílo.
  2. Objednatel má v případě řádné a oprávněné reklamace vad díla nárok z vad díla stanovené občanským zákoníkem. Tyto nároky musí být písemně uplatněny u zhotovitele v záruční době bez zbytečného odkladu poté, co je mohl při dostatečné péči zjistit. Zjevné vady musí objednatel reklamovat nejpozději při převzetí a předání díla.
  3. Zhotovitel neodpovídá za vady díla vzniklé nevhodnou vlastní údržbou příp. manipulací ze strany objednatel nebo třetích osob, dále za vady vzniklé v důsledku špatného technického stavu nebo vad věci, na níž příp. k níž má být dílo zhotoveno nebo budovy, jejíž jsou součástí, dále za vady skla a vady v důsledku nerovnosti stěn, stropů, zábradlí a ostatních souvisejících částí lodžie nebo balkónu, které nemůže ovlivnit zhotovitel.
  4. V případě záshodu do konstrukce zábradlí, montáže jakýchkoli předmětů, různých konstrukcí a zasklívacích systémů jiným subjektem nebo osobou než výrobcem, zhotovitelem nebo jeho subdodavatelem požaduje objednatel nároky ze záruky a zhotovitel ani výrobce nezodpovídá za způsobené vady a škody.
- VI. **Obchodní tajemství**
  1. Poskytnutá výkresová či jiná dokumentace a technologické předpisy, pracovní postupy a návody, jakož i informace a znalosti nabyté při provádění díla (zejména informace o výrobě certifikovaných výrobků zhotovitele) tvoří obchodní tajemství a důvěrné informace zhotovitele.
  2. Objednatel se zavazuje, že všemi skutečnostmi, které jsou obchodním tajemstvím zhotovitele, použije pouze pro plnění závazků vzniklých na základě realizací smluv, že je nebude dále rozšiřovat nebo sdělovat třetím osobám a ani je třetím osobám nezpřístupní či nepředá. Objednatel o provedení díla dle příslušné realizací smlouvy vrátí zhotoviteli kompletní dokumentaci a další převzaté podklady za účelem skartace, případně archivace.
  3. Objednatel schválením objednávky a výrobní dokumentace potvrzuje a respektuje výrobní postupy, patenty a technické řešení, nebude je zneužívat a kopírovat patenty, technické řešení, konstrukce profilů vzhled, design.
  4. Objednatel si je vědom, že všechny profily a technická řešení jsou patentovány u EVROPSKÉHO PATENTOVACÍHO ÚŘADU EUIPO, a v případě porušení práv patentových konstrukcí společnosti SCHNEIDER construction s.r.o. a důvěrného vlastnictví Kamila Schneidera ponese všechny právní důsledky.
  5. Objednatel se zavazuje uzavřít smlouvu a spolupracovat se zhotovitelem čestně, jednat s běžnou péčí a poctivě a citi zákonná ustanovení a respektovat všechna práva důvěrného vlastnictví, zejména autorská práva na technická řešení, patenty apod. a nebude je zneužívat.
  6. Objednatel bez dovolení zhotovitele nebude používat a nepřenechává k užívání třetí osobě fotografie, referencie, certifikáty, konstrukční řešení, vizualizace a patenty získané v souvislosti s jedním uzavřením smlouvy o uzavření, a nebude je vydávat za své.
- VII. **Závěrečná ustanovení**
  1. Smlouva nabývá platnosti a účinnosti dnem podpisu smluvních stran. Smlouva se řídí ustanoveními § 2586 a násl. zákona č. 513/1991.
  2. Smlouva může být měněna nebo doplňována pouze po dohodě stran formou písemných dodatků.
  3. Tyto všeobecné obchodní podmínky jsou plně od 1.1.2020. V případě rozporu smlouvy a těchto VOP platí ujednání smlouvy.



Horní kotevní deska pro závěs:  
 - mat. nerez- tl. 8 mm  
 - Závítová tyč M20 + kontra matice DIN934/A2  
 + podložka DIN 9021/A2 + podložka DIN 125/A2  
 + pojistná matice DIN 985/A2 + chemická kotva  
 - vidlice s čepem Ø 20



**Stříšky nad balkony Railog**  
 - Materiál: Systémová hliníková konstrukce  
 - Povrchová úprava: Komaxit RAL 7016 jemná struktura



**Konstrukce:**

- Stříška je navržena jako horizontální konstrukce bez viditelného spádu.
- Spád je integrován uvnitř konstrukce. Konstrukce je zavěšena na nerez táhlech Ø20 mm kotevní fasádní desce 250x200x8 mm s okem a vidlicí a čelní deskou 200x80x8 s okem vidlicí

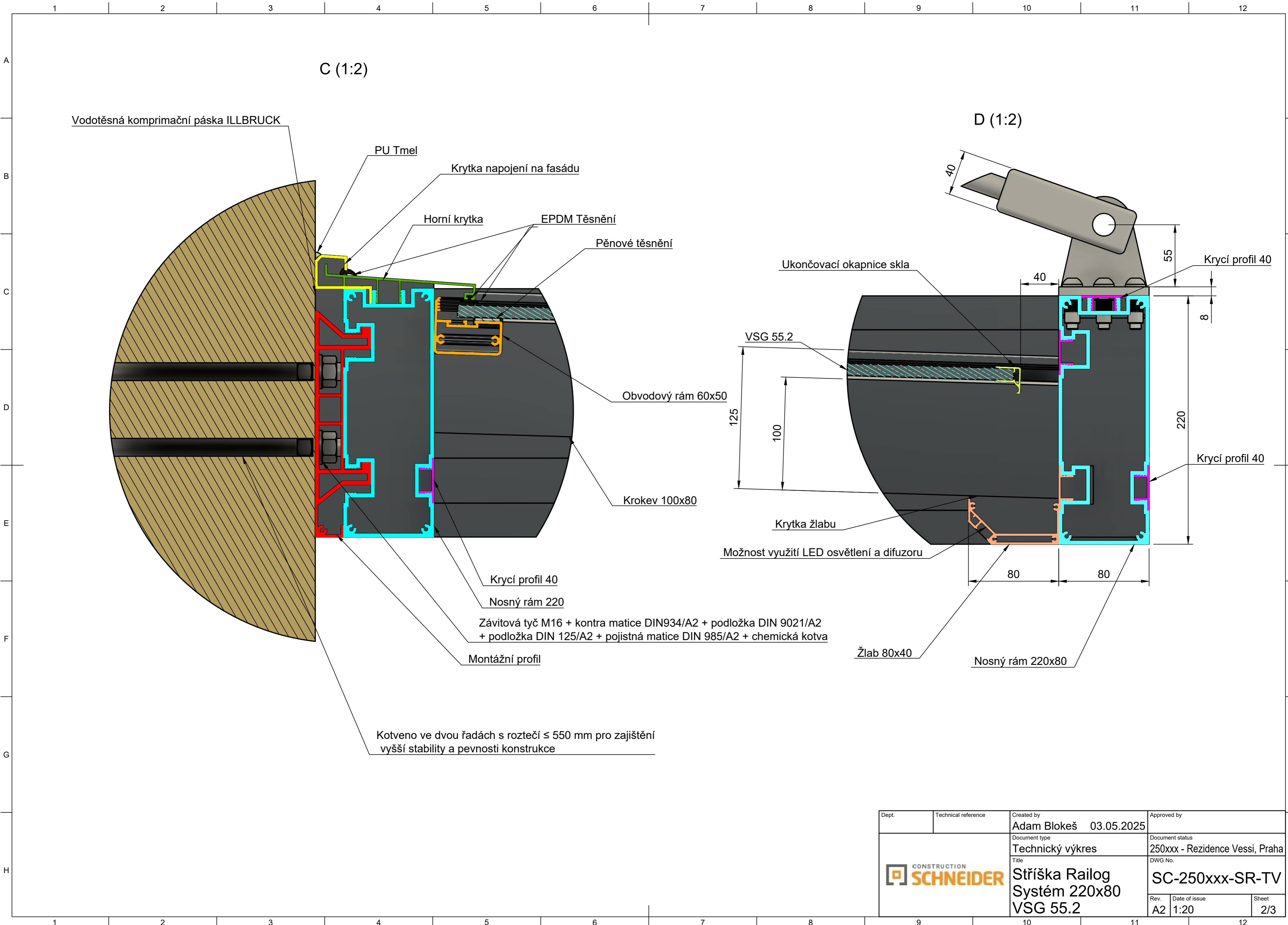
**Kotvení:**

- Montážní profil je kotven nerez z.t. M16 + podložky a matice
- Nerez fasádní deska s okem a vidlicí 250x200x8 kotvena nerez z.t. M20 + podložky + pojistnou maticí + krytkou + chemická kotva
- Čelní deska 200x80x8 kotvena do konstrukce nerez nýtovacemi maticemi M10 s pérovou podložkou, šrouby M10 s půlkulatou hlavou

**Střešní výplň:**

- Vnitřní obvodový rám s krokve + přítlačné lišty
- Výplň lepené bezpečnostní sklo VSG 55.2
- výplň je přítlačena a pojištěna přítlačnými lištami a gumovým těsněním- výplň a rámem těsnění Illbruck 5 mm šedé
- systémový žlab Railog s chričem

Dept.	Technical reference	Created by Adam Blokeš 03.05.2025	Approved by
		Document type Technický výkres	Document status 250xxx - Residence Vessi, Praha
		Title Stříška Railog Systém 220x80 VSG 55.2	DWG No. SC-250xxx-SR-TV
Rev.	Date of issue	Sheet	
A2	1:20	1/3	



C (1:2)

D (1:2)

Vodotěsná komprimační páska ILLBRUCK

PU Tmel

Krytka napojení na fasádu

Horní krytka

EPDM Těsnění

Pěnové těsnění

Obvodový rám 60x50

Krokev 100x80

Krycí profil 40

Nosný rám 220

Závitová tyč M16 + kontra matice DIN934/A2 + podložka DIN 9021/A2 + podložka DIN 125/A2 + pojistná matice DIN 985/A2 + chemická kotva

Montážní profil

Kotveno ve dvou řadách s roztečí ≤ 550 mm pro zajištění vyšší stability a pevnosti konstrukce

Ukončovací okapnice skla

VSG 55.2

125

100

Krytka žlabu

Možnost využití LED osvětlení a difuzoru

80

80

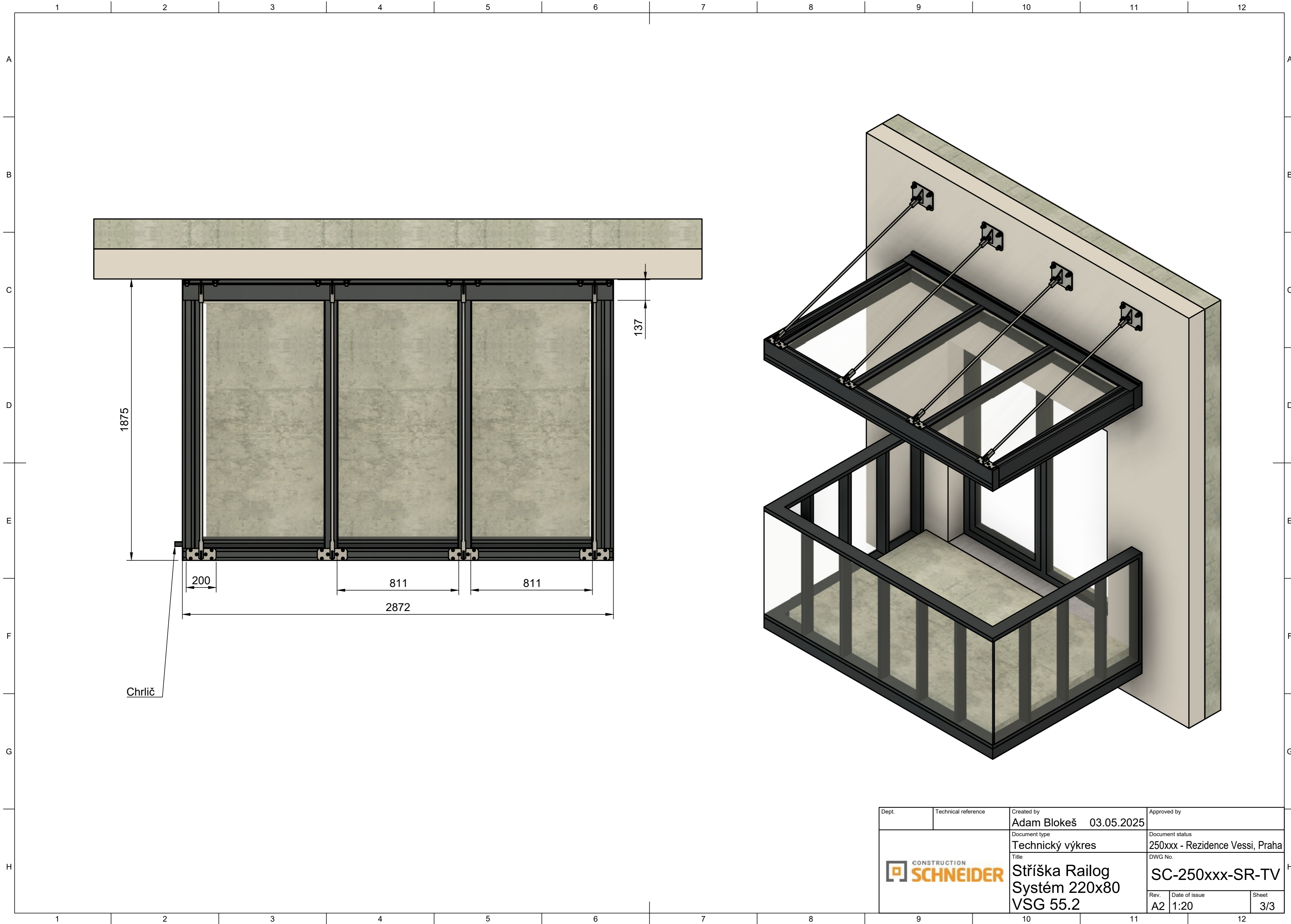
Žlab 80x40

Nosný rám 220x80


Krycí profil 40

Krycí profil 40

Dept.	Technical reference	Created by Adam Blokeš 03.05.2025	Approved by
		Document type Technický výkres	Document status 250xxx - Residence Vessi, Praha
		Title Stříška Railog Systém 220x80 VSG 55.2	DWG No. SC-250xxx-SR-TV
Rev. A2	Date of issue 1:20	Sheet 2/3	



Chříč

Dept.	Technical reference	Created by Adam Blokeš 03.05.2025	Approved by
		Document type Technický výkres	Document status 250xxx - Rezidence Vessi, Praha
		Title <b>Stříška Railog          Systém 220x80          VSG 55.2</b>	
Rev. A2	Date of issue 1:20	Sheet 3/3	





